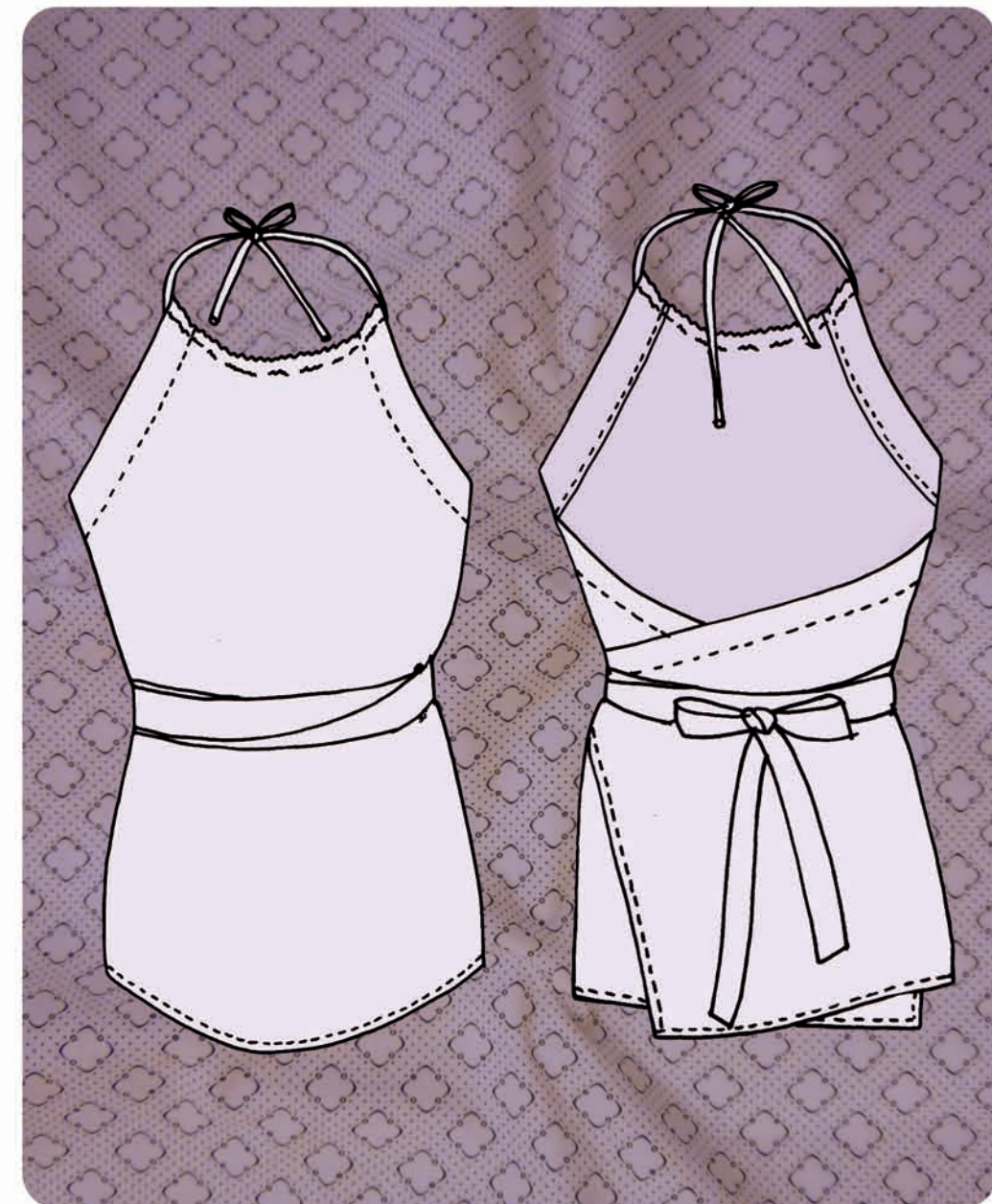


AIME COMME Marie

aime comme Mutine

Patron à taille réelle unique



Temps de réalisation environ 2h30

aime comme Mutine

Métrage et fournitures

Pour le buste : Tissu en 140 cm : 80 cm.

Pour les parementures et les liens : Tissus en 140cm : 50 cm. Biais : 50 cm.

(Etoffes en 110 cm de laize : 1,70 mètre)

Surplus de couture et d'ourlet

Sauf mention contraire, ajouter 1 cm pour les coutures et 3 cm pour l'ourlet. Ensuite, à l'étape couture, piquer en alignant le bord du pied de biche au bord du tissu.

Choix de la taille

Mesurez vos tours de poitrine, taille et hanches à l'endroit le plus large. Comparez-les avec celles du tableau. Choisissez la taille qui correspond le plus à vos mesures.

NB : Les patrons sont calculés à partir d'une stature moyenne d'environ 1,65 mètre.

Textes et explications

Margaux Soulier - « Depuis toi »

AIME COMME Marie

Surtout n'oubliez pas de publier une photo de vos réalisations sur le blog des fans
ou sur la page facebook

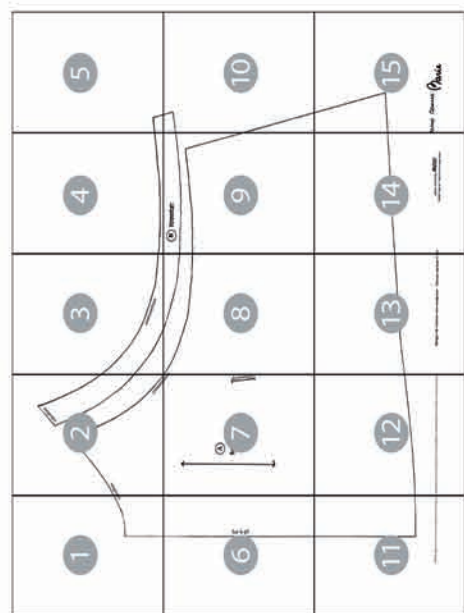
<http://aimecmariemaddict.canalblog.com>

www.aimecommemarie.com - aimecommemarie@gmail.com

Modèle déposé et réservé à notre clientèle pour un usage privé uniquement. Toute reproduction ou commercialisation même partielle de ce modèle est strictement interdite.

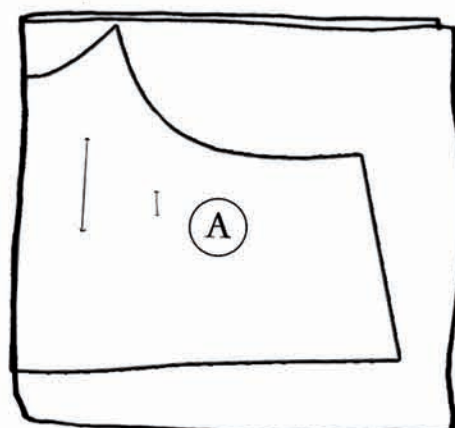
Cousette

Du tissu, un peu, beaucoup, passionnément ...

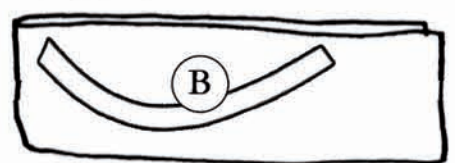


Plan de coupe

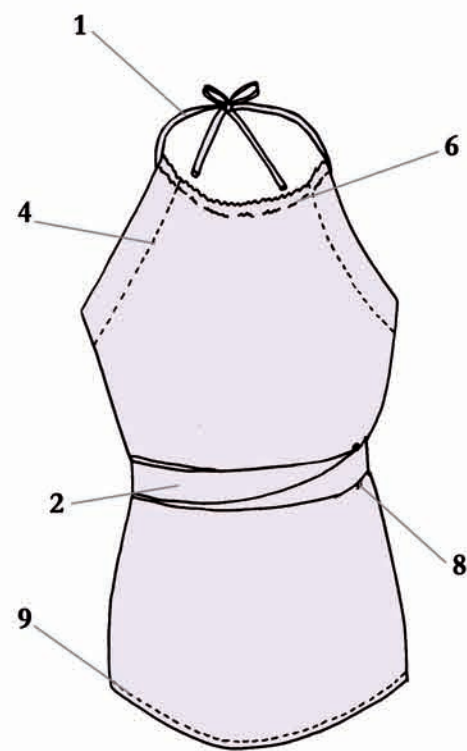
Liberty :



Plumetis kaki :



- C** Cordon : 3,5cm x 135cm (marges de couture incluses)
- D** Noeud : 8cm x 110cm (marges de couture incluses). A couper 2 fois.



Coupe
 A – Buste
 B – Parementure
 C – Cordon
 D – Nœud

Surfilage
 Surfiler les pièces A et B.

NB : Le symbole « E/E » signifie « endroit contre endroit ».

Impression et plan de montage des feuilles

- Imprimer les 15 feuilles A4 du patron. Attention dans l'onglet « Gestion de la page » sélectionner « Mise à l'échelle : aucune ».
- Couper les feuilles sur le contour du rectangle.
- Disposer selon le plan de montage ci-dessus. Scotcher les feuilles entre elles.
- Découper les différentes pièces.

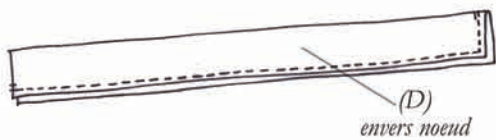
Assemblage :

1) Préparation du cordon :



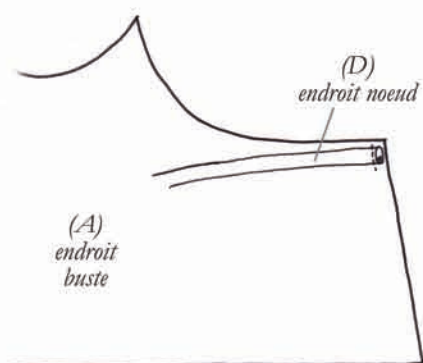
Plier E/E le cordon sur toute la longueur puis piquer. Retourner sur l'endroit et nouer les extrémités.

2) Préparation des nœuds :



• Plier E/E sur toute la longueur puis piquer sur 2 côtés. Cranter l'angle avant de retourner sur l'endroit et de repasser soigneusement. Procéder de même pour le second nœud.

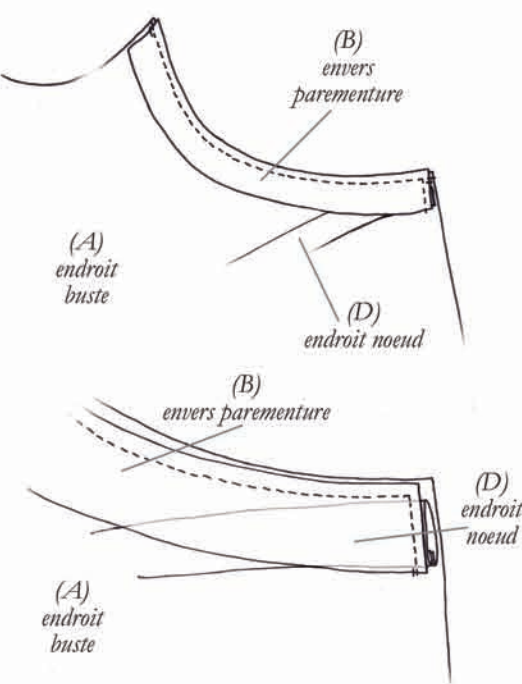
3) Assemblage du buste et des nœuds :



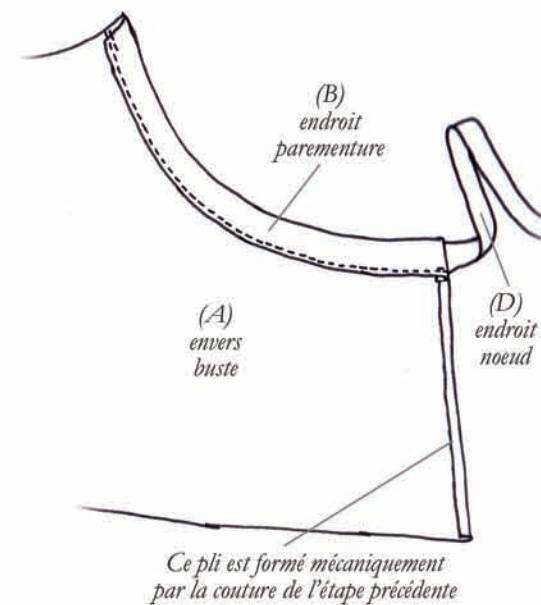
• Epingler E/E les nœuds (pièces D) et le buste (pièce A) et piquer à 2mm par une couture provisoire. Attention à bien positionner les nœuds à 1cm du bord supérieur.

• Faire le même travail pour le second nœud.

4) Assemblage du buste et des parementures :



• Epingler E/E les parementures (pièce B) et le buste (pièce A), piquer le long de la ligne d'emmanchure (sans coudre le nœud) et sur un petit côté. Cranter avant de retourner sur l'envers et de repasser soigneusement.

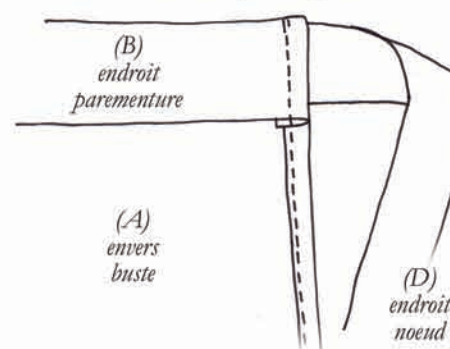


• Piquer dans le premier pli du biais (le pli le plus proche de l'encolure).

- Piquer les parementures en place le long du bord libre.
- Procéder de même pour la seconde parementure.

5) Ourlet des côtés :

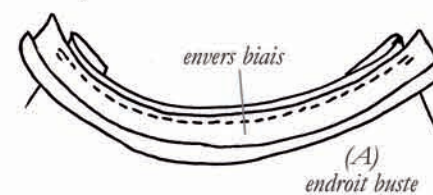
NB : Réaliser l'ourlet de cette façon nécessite que les pièces aient été surfilées...
 Ne faites pas l'impasse !



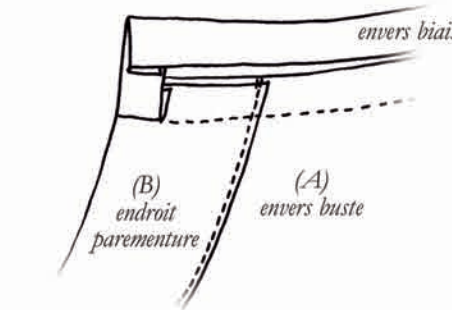
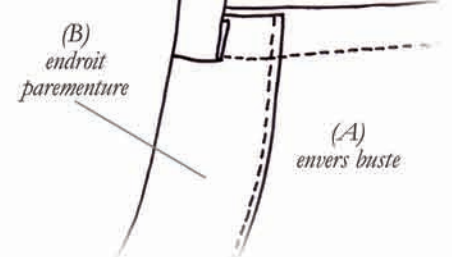
• Les coutures réalisées à l'étape précédente amorcent le pli de l'ourlet du buste : marquer ce pli au fer (sa taille équivaut à la largeur de votre pied de biche) sur tout le côté du buste avant de piquer pour fixer l'ourlet.

6) Poser le biais à l'encolure :

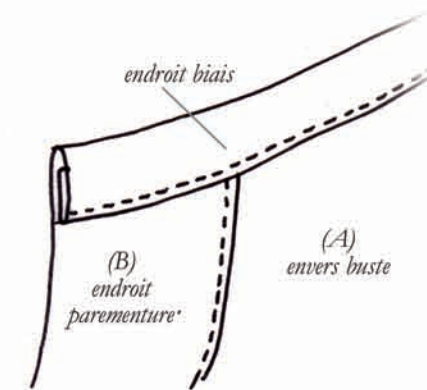
• Commencer par bien étirer le biais pour le détendre (cela permet d'obtenir un bel arrondi).



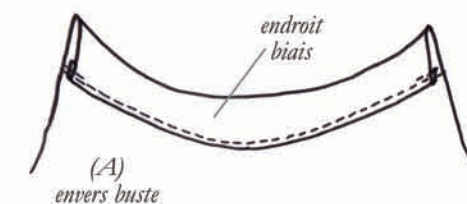
• Epingler le biais ouvert sur l'endroit du buste, bord à bord, tout le long de l'encolure, en prenant soin de laisser dépasser d'1,5 cm au niveau des emmanchures.



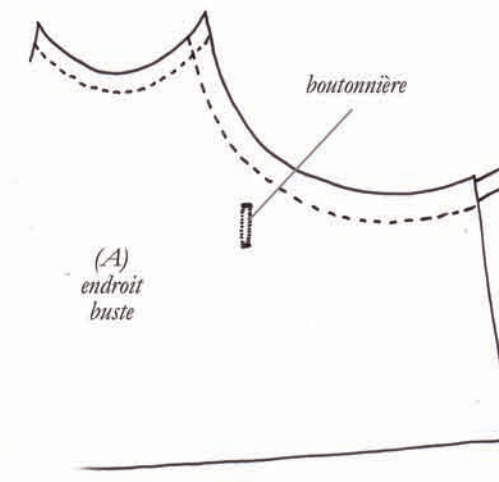
• Retourner sur l'envers. Rabattre l'excédent de biais aux deux extrémités des emmanchures vers les parementures (pièce B) - selon le schéma.



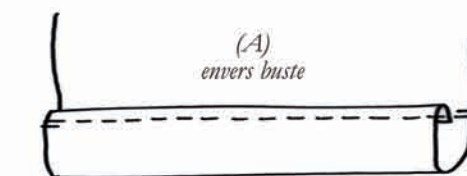
• Plier le biais « à cheval » (c'est-à-dire en enfermant les surplus de couture entre les épaisseurs du biais), puis replier encore le biais sur l'envers de l'encolure. Epingler puis piquer toutes les épaisseurs au plus près du bord libre du biais.



7) A l'aide d'une épingle à nourrice, passer le cordon dans le passant formé par le biais.



8) Sur l'endroit du buste, réaliser la boutonnière.



9) Terminer en réalisant l'ourlet au bas de l'ouvrage.